

# Svrab u lidí a zvířat - protiepidemická opatření

---

Věra Melicherčíková  
SZÚ, Praha, NRL / DS

[vera.melichercikova@szu.cz](mailto:vera.melichercikova@szu.cz)

SNEH, Brno, 16. – 17.4.2024



# Cíl přednášky

---

- Předpisy
- Definice
- Doporučení pro likvidaci



# Předpisy

---

- **Zákon č. 258/2000 Sb. a jeho novely o ochraně veřejného zdraví**
- **e) kontrola dezinfekce a sterilizace (§17)**

**Vyhláška č. 334/2023 Sb.** „předcházení vzniku a šíření infekčních onemocnění“ příloha č. 3 (novela 306/2012)

**Vyhláška 389/2023 Sb** – epid. bdělost



# Onemocnění - svrab

---

**Výskyt** onemocnění je celosvětový, ve všech věkových kategoriích  
V současné době přibývá u lidí onemocnění vyvolané záložkou svrabovou  
(rozoč *Sarcoptes scabiei var. Hominis*).

- možné příčiny onemocnění:
- masivní migrace obyvatelstva
- zhoršená sociální a hygienická úroveň
- zvýšený turismus
- pokles imunity populace v socioekonomických třídách.
- Pro onemocnění svrabem je **typická**: inkubační doba, období nakažlivosti, klinický obraz, diagnostika, léčba.
- Zamezit **opakované infekci svrabu u zvířat** může být problém. Záložky v prostředí ničí plamen, mráz, insekticidní přípravky a vyhovující péče o chovy zvířat.

# Roztoč *Sarcoptes scabiei* *var. Hominis*)



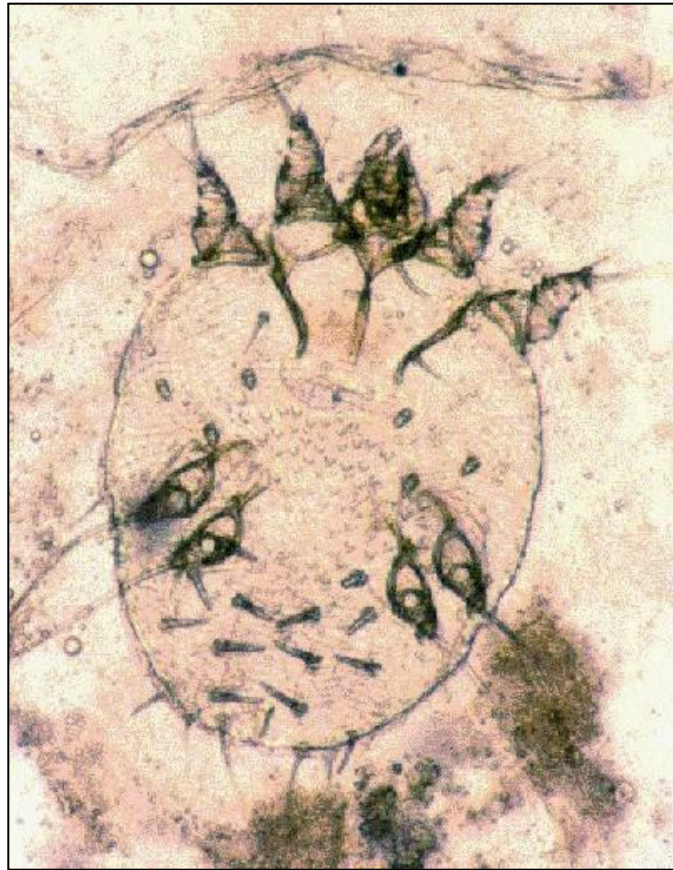
---

- maximálně 0,5 mm velký roztoč.
- Jeho životní cyklus trvá obvykle 3 – 6 týdnů a celý se odehrává na lidském hostiteli.
- Mimo hostitelský organismus přežívá maximálně 1 – 3 dny.

**Samicek zarkozky svrabove**

***Sarcoptes scabiei* var.**

***hominis***





# Výskyt

---

- Výskyt onemocnění je celosvětový, ve všech věkových kategoriích a socioekonomických třídách. Zdrojem onemocnění svrabem u lidí je výhradně **napadený člověk.**



# Zákožky u zvířat

---

- *Sarcoptes* species, například svrab psů, ovcí, prasete divokého, lišek;
- *Sarcoptes scabiei* var. *canis*, var. *ovis*, var. *suis*, var. *vulpes* atd.,
- mohou **na lidské kůži přežívat, ale na lidském hostiteli nedochází k jejich trvalému usazení a k rozmnožování.**
- Při úzkém kontaktu člověka s masivně napadeným zvířetem mohou zvířecí zákožky způsobit výrazné **podráždění kůže.**



# Šíření onemocnění svrabem



---

- Nízká **hygienická úroveň** v ubytovnách, noclehárnách, léčebnách pro dlouhodobě nemocné, nemocnicích, psychiatrických léčebnách, ústavech sociální péče, promiskuita.
- Rizikové jsou prostory, kde se často a rychle **střídá velké množství lidí**
- Bez možnosti dostatečného **úklidu a výměny ložního prádla.**
- K přenosu svrabu dochází obvykle přímo při **těsném, delší dobu trvajícím kontaktu s kůží nemocné osoby,** nebo nepřímo **kontaktem**

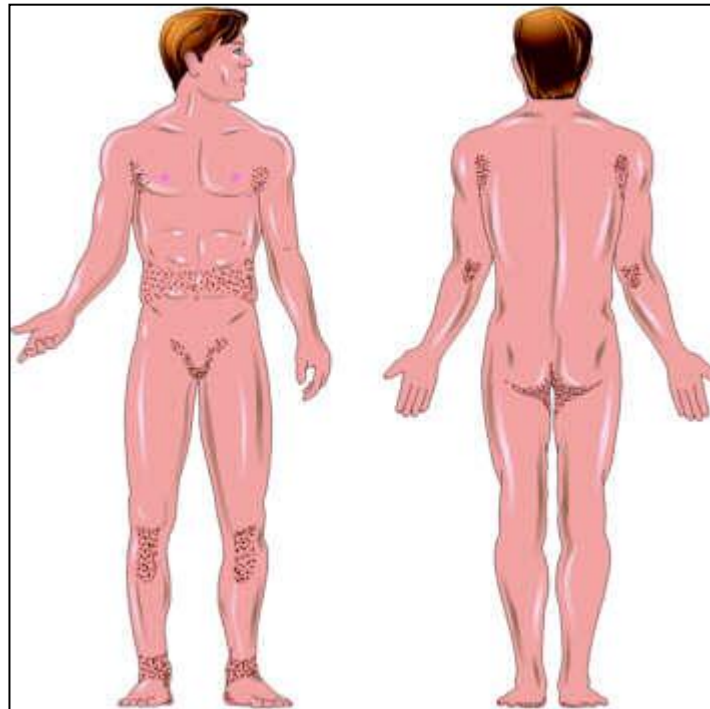


# Onemocnění

---

- Pro onemocnění svrabem je typická:
- **Inkubační doba** (2 – 6 týdnů po kontaktu).
- **Období nakažlivosti** (dokud jsou v jeho kůži přítomny živé zákožky a vajíčka)
- **Klinický obraz** (v tenkých místech na kůži, jako jsou meziprstní prostory rukou, zápěstí, podpaží, oblast kolem prsních bradavek, hýždě, vnitřní strany stehen, kolem pasu a zevní genitál)

# Místa výskytu svrabu u člověka





# Diagnostika

---

- **Subjektivní** pocit pacienta – svědění v typickou dobu (večer v posteli, po koupeli, po zahřátí)
- **Objektivní** kožní nález – svědící erupce, skládající se až z tisíce vesikul, pustul, papul a lineárních chodbiček v různých stádiích vývoje
- Laboratorní **průkaz původce**
- Pozitivní **epidemiologická anamnéza**
- **Ústup** klinických příznaků po specifické terapii



# Léčba

---

- **Masti a krémy** s obsahem látek, které zákožky zničí.
- K léčbě se používají přípravky s obsahem **síry** a jako doplňková léčba změkčující masti nebo masti s obsahem **kortikoidů** s ohledem na časté druhotné infekce a svědění kůže.
- Lék obsahuje **pyretroid permetrin**



# Protiepidemická opatření

---

- Ošetření kontaktních osob,
- Vyprání prádla na vyšší teplotu,
- Vystříkání postelí, matrací vhodným **insekticidním přípravkem.**



# Svrab u zvířat

---

- Přenáší se velmi snadno **přímým kontaktem** a je často považován za nemoc u zvířat chovaných v nevyhovujících podmínkách.
- Rizikem mohou být ale i veterinární ordinace, salóny a další prostředí, ve kterých se zvířata mohou setkat s ostatními nakaženými.



# Svrab u zvířat

---

- Zamezit opakované infekci svrabu u zvířat může být **problém**.
- Zákožky v prostředí ničí plamen, mráz, insekticidní přípravky
- nevyhovující péče o chovy zvířat.
-



# Prašivina u koček





# Zdroje

---

- Beneš J. a kol. *Infekční lékařství*. 1. vyd. Praha: Galén. 2009, ISBN 978-80-7262-644-1.
- Zitek K., Beneš Č., Šrámová H. *Výskyt svrabu u pacientů a personálu zdravotnických zařízení*. 9.7.2009. Dostupné na: <http://zdravi.e15.cz/clanek/sestra/vyskyt-svrabu-u-pacientu-a-personalu-zdravotnickych-zarizeni-435436>
- Fakultní nemocnice Brno. *Vybraná infekční onemocnění – charakteristika a postupy. Svrab*. Dostupné na: <http://www.fnbrno.cz/detska-nemocnice/klinika-detskych-infekcnich-nemoci/vybrana-infekcni-onemocneni-charakteristika-postupy/t2848>
- Fabiánová, K, Košťálová, J., Kalinová, M, Marešová, M, Vlčková, I.: Svrab a současná epidemiologická situace ve výskytu svrabu v České republice. Zprávy CEM, (SZÚ, Praha), 2023, 32 ( 2), 84 – 91
- Internet



---

- ***Děkuji za pozornost***